



Food and Agriculture
Organization of the
United Nations



*Empowered lives.
Resilient nations.*

Supported by:

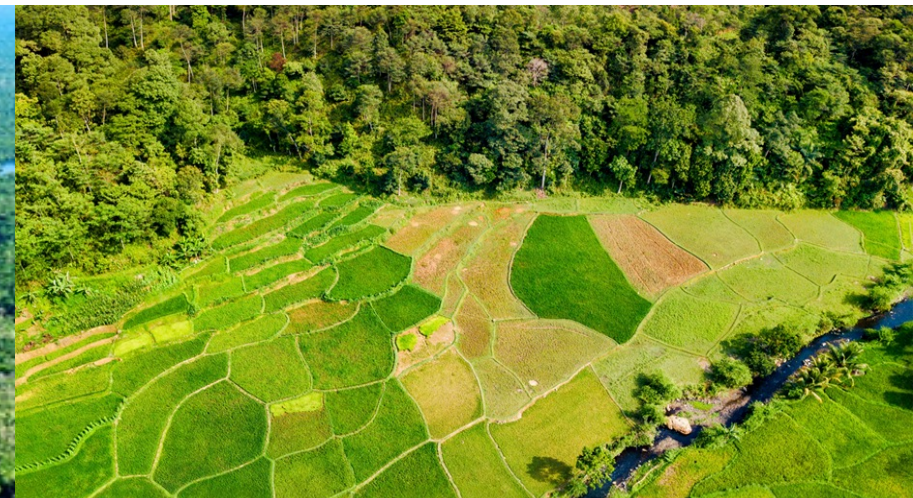


Federal Ministry for the
Environment, Nature Conservation,
Building and Nuclear Safety

based on a decision of the German Bundestag



MODULE 9: OPÉRATIONNALISATION DE L'ADAPTATION DU CADRE CADRE DE S&E



Objectifs

- Obtenir le feedback des décideurs et leur approbation des grandes lignes du cadre de suivi et d'évaluation de l'adaptation avec des indicateurs proposés
- Identifier un plan de travail de S&E budgété pour les prochaines étapes, avec les rôles et les responsabilités

Aperçu

- Qu'avons-nous fait jusqu'ici?
- Qu'est-ce qu'un plan de S&E et pourquoi le faire?
- Ressources financières et humaines
- Reporting et communication
- S&E pour la prise de décision en matière d'adaptation

Concevoir un cadre de S&E et un plan d'adaptation dans les secteurs agricoles

Étape 1.	Comprendre le contexte politique
Étape 2.	Développer une compréhension commune du défi de l'adaptation, des objectifs et de la théorie du changement derrière l'intégration de l'adaptation dans le secteur agricole
Étape 3.	Définition de l'objectif et de l'orientation du cadre de S&E
Étape 4.	Elaborer un cadre de S&E pour l'adaptation dans le secteur agricole
Étape 5.	Identifier les indicateurs pour suivre l'adaptation dans le secteur agricole
Étape 6.	Identifier les sources et le type de données et d'informations requises pour chaque indicateur
Étape 7.	Opérationnaliser le S&E pour la prise de décision sur l'adaptation dans le secteur agricole

QU'AVONS-NOUS FAIT
JUSQU'ICI?

Qu'avons-nous fait jusqu'ici?

- Compréhension du contexte politique
- Elaborer un objectif d'adaptation ou une théorie du changement
- Définition de l'objectif et de l'orientation de notre cadre de suivi et d'évaluation
- Indicateurs identifiés pour suivre l'adaptation dans les secteurs agricoles
- Identifier le type et les sources de données nécessaires pour suivre l'adaptation

... maintenant nous devons opérationnaliser Tout ce qui précède!

Présenter le cadre de S&E élaboré à ce jour - format électronique et polycopié



QU'EST-CE QU'UN
PLAN DE S&E?

Plan de S&E

- Un outil de gestion pour le S&E
- "Appartenant" à l'agence / département chef de file
- Spécifie:
 - *Quels indicateurs, cibles et jalons seront mesurés, quand, comment et par qui*
 - *À quelle échelle les données seront-elles recueillies?*
- Identifie les ressources financières et humaines nécessaires
- Comment rapporter et communiquer les informations
- Comment utiliser les informations pour la prise de décision en matière d'adaptation

Éléments clés du plan de S&E

- Ressources financières et humaines
- Rapports et communication
- Utilisation des informations pour la prise de décision

Présentation: Chacun de ces éléments sera présenté dans les diapositives suivantes.

Exercer: Après cela, les participants seront répartis en 3 groupes (1) ressources financières et humaines; 2) rapports et communication; 3) prise de décision), pour approfondir la discussion en groupe, puis faire un retour en plénière.

RESSOURCES FINANCIÈRES ET HUMAINES



Ressources financières et humaines

- Définir le rôle des différentes institutions pour faire le S&E de l'adaptation, en particulier dans les secteurs agricoles
 - *Y compris le rôle des différents ministères, départements, partenaires tels que les instituts de recherche*
 - *Examiner les résultats, par exemple, des évaluations des capacités*
- Identifier une institution chef de file
- Définir les ressources humaines nécessaires pour:
 - *Produire et collecter des données*
 - *Produire et collecter des données*
 - *Analyser et traiter les données*
 - *Préparer, présenter et diffuser les résultats*
 - *Utiliser les résultats pour la prise de décision*
- Définir un budget pour les activités ci-dessus et identifier les sources de financement

Exemple de ressources humaines et de modalités de mise en œuvre du cadre de suivi et d'évaluation des performances en Ouganda

Niveau/Institution et détail	Comment construire les systèmes de S&E à chaque niveau	Résultat souhaité
Ministères du gouvernement national : MAAIF et MWE	Mise en œuvre des politiques, coordination de la mise en œuvre des PNA, mobilisation des ressources, services de vulgarisation, réglementation, normes, informations d'alerte précoce, gestion des ressources humaines, gestion des priorités sur le plan et le budget pour l'adaptation au changement climatique dans l'agriculture au niveau du gouvernement central	Intégrer le cadre d'indicateurs dans le module de S&E de l'ASSP en cours de développement. Prise en compte de certains indicateurs dans les WS-MIS pertinents du ministère de l'Eau et de l'Environnement
MoLHUD, MTIC, MoFPED, MoLF, NPA, OPM, MoGLSD	Participer en tant que membres du groupe de travail sur le changement climatique et d'autres comités et plateformes, participer à la mise en œuvre	Renforcer les indicateurs basés sur le genre dans la section de vérification du genre avec une consultation plus approfondie avec le MoGLSD ainsi que le manuel pour le financement basé sur le genre.

NARO	Recherche et développement	Renforcer les aspects de l'agriculture "smart" face au climat dans le cadre de rapport NARO (des travaux sont déjà en cours sur la production de variétés résistantes à la sécheresse pour diverses cultures, pâturages et bétail)
UNMA	Systèmes d'information climatique et d'alerte précoce	
Gouvernements locaux	Conseils locaux (régions et département). Départements techniques des régions et des départements	Énumérer l'adaptation au changement climatique dans le secteur agricole au niveau des "LGs" en examinant les résultats de la budgétisation nationale et des rapports par "NPA" dans le cadre de rapport du "NPD II"
Secteur privé, y compris les institutions financières et les sociétés capables de soutenir l'assurance agricole	Rapport sur la fourniture de produits financiers qui soutiennent l'ACC, y compris les services de crédit et bancaires et les services d'assurance aux agriculteurs et au secteur privé.	Options de réduction des risques pour rendre l'agriculture plus réactive aux produits de financement agricole disponibles pour inciter le secteur ainsi que la fourniture de biens et de services pour l'information sur le marché, la fourniture de crédit, la fourniture d'un marché pour les produits, la mise en œuvre de l'ACI (agriculture climato-intelligente)

Institutions des agriculteurs en Ouganda, Fédération nationale des agriculteurs ougandais, Coopératives d'agriculteurs, Associations d'agriculteurs		Facilitation de la formation de groupes/ SACCO, sensibilisation, mobilisation, plaidoyer et coordination des partenariats pour l'ACC, mise en œuvre des activités de l'ACI ; promotion des systèmes de commercialisation de groupe et de récépissés d'entrepôt.
ONG de la société civile, organisations communautaires, organisations confessionnelles, institutions culturelles	Contribution à l'élaboration et à la mise en œuvre des politiques ; soutien financier au développement pour l'ACI (agriculture climato-intelligente)	Reporting synergique avec les "OSC" engagées dans le travail de ACI, pour affiner les indicateurs (SEATINI par exemple est un exemple dans cet aspect)
Development Partners (Bilateral and Multilateral)	Partenaires de développement (bilatéraux et multilatéraux) : contribution à l'élaboration et à la mise en œuvre des politiques ; soutien financier au développement.	Développement de rapports des partenaires sur les systèmes de performance pour évaluer le travail de l'ACI en Ouganda, en particulier le cadre de l'UNDAF et les ODD.
Médias et autres acteurs du 4e pouvoir	Plateforme et fréquence des informations vitales en cas d'urgence (par exemple, avertissements sur les inondations et glissements de terrain imminents ; expliquer comment faire face aux épidémies et diffusion du PNA.	Fréquence et module rapporter les performances avec un objectif sur : <ul style="list-style-type: none"> - Journaux -Radio FM -Programmes TV -Evénements publics (ateliers, Barazas)

Groupe d'exercice 1. Ressources financières et humaines

1. Quels ministères, unités et départements travaillent sur le S&E de l'adaptation? Sur le S&E de l'agriculture? Quel est le niveau de capacité?
2. Combien d'employés sont nécessaires, quelles sont leurs responsabilités et leurs liens?
3. Quelles sont les ressources financières disponibles et nécessaires pour mettre en place un cadre de S&E fonctionnel?
4. Comment garantir la participation d'autres ministères, unités et départements concernés? Quel niveau de coordination est nécessaire pour opérationnaliser le cadre de S&E?
5. Quelle capacité existe-t-il pour effectuer un S&E sensible au genre?

REPORTING ET COMMUNICATION

Reporting et communication

- Définir comment les résultats du S&E seront présentés
- Définir la fréquence et le moment de collecte et analyse des données
- Définir le public cible et les utilisateurs
- Quelques exemples de rapports:
 - *Rapports nationaux sur le développement*
 - *Rapports annuels sur l'adaptation ou le changement climatique*
 - *Rapports internationaux, par exemple sur les CDN et les communications nationales.*
- Identifier les outils de diffusion et de plaidoyer, par exemple les ateliers, les événements, les médias

Groupe d'exercice 2. Reporting et communication

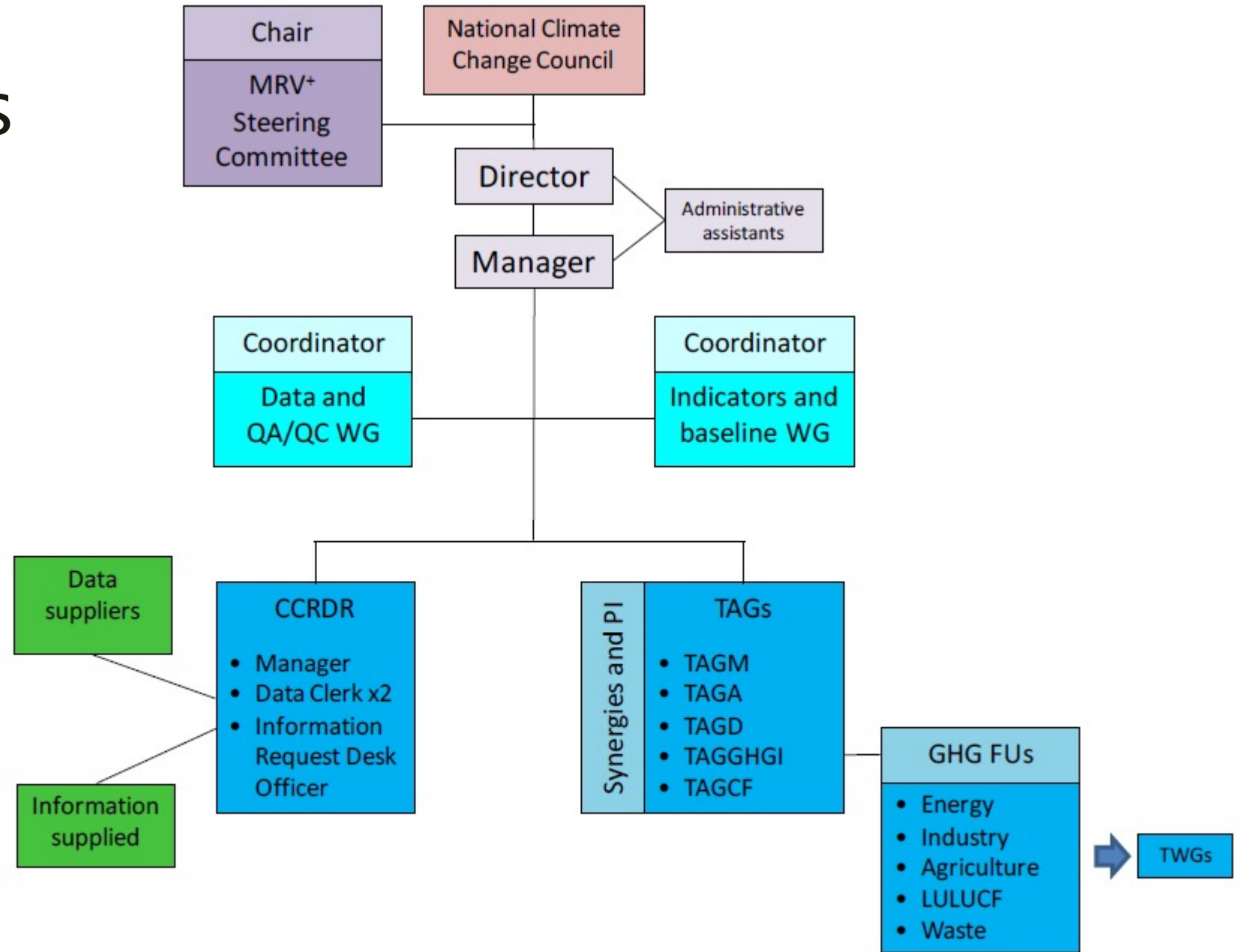
1. Des évaluations sont-elles prévues (par exemple, des évaluations à mi-parcours) et si oui, quand?
2. Comment les résultats du S&E de l'agriculture et de l'adaptation seront-ils présentés? Dans quel (s) format (s)?
3. À quelle fréquence?
4. Qui diffusera les résultats? Comment et à qui (y compris aux niveaux local, sectoriel, national et international)?
5. Vont-ils alimenter les rapports nationaux ou internationaux? Par exemple, les rapports sectoriels annuels, les rapports d'adaptation soumis à la CCNUCC, les rapports sur les PNA ou les NDC

INFORMATIONS D'ADAPTATION POUR LA PRISE DE DÉCISION

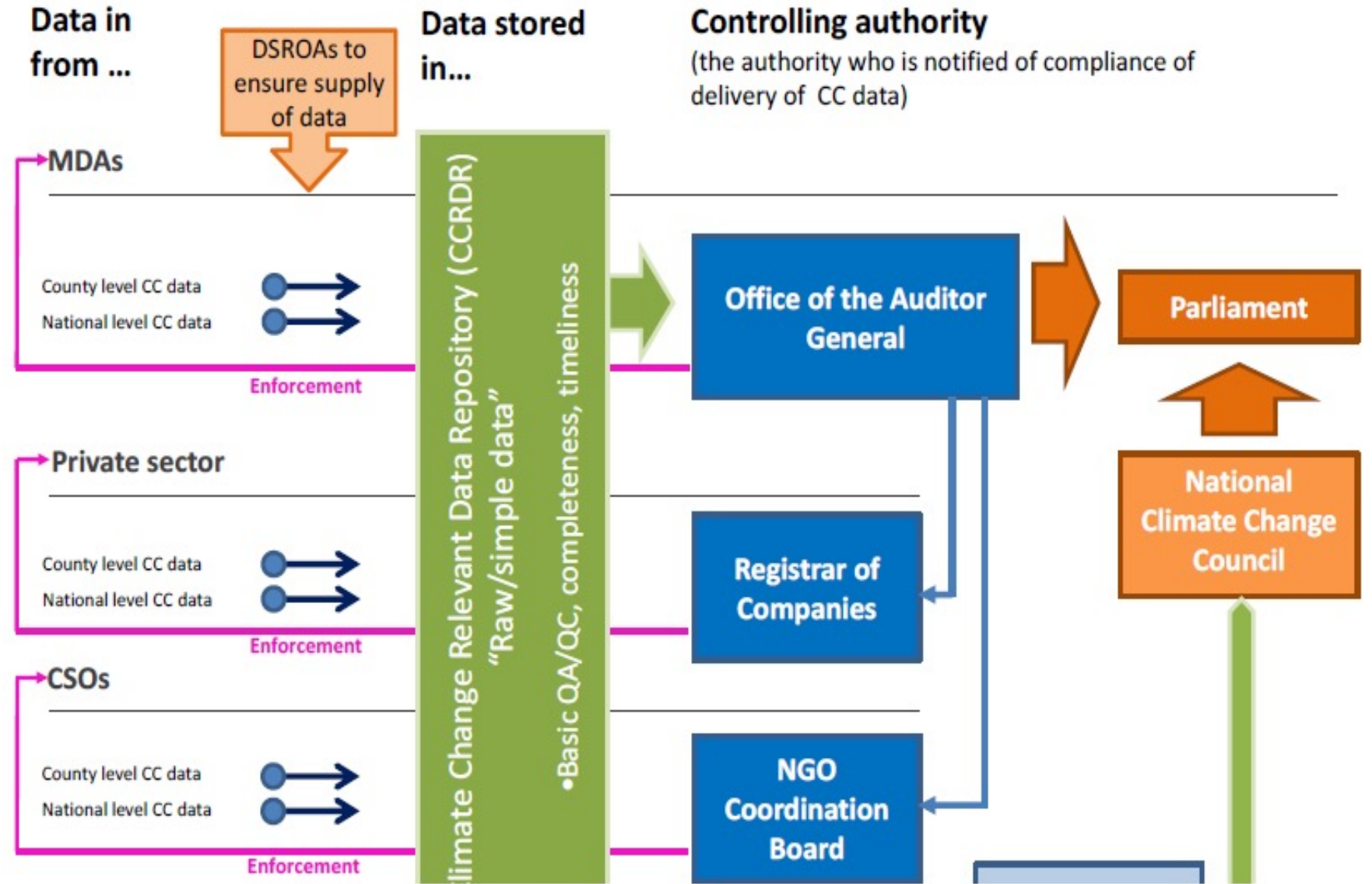
Informations pour la prise de décision

- Les résultats du S&E doivent être utilisés pour informer la planification au niveau national, sectoriel et local, le cas échéant, de l'adaptation
- Les résultats pourraient alimenter:
 - *Les processus de planification nationale, par exemple les plans de développement nationaux, les PNA*
 - *La planification et la budgétisation sectorielles au niveau ministériel*
 - *Les plans de développement locaux*
 - *Les processus internationaux*
- Les résultats du S&E peuvent soutenir la planification itérative de l'adaptation et la révision des politiques, plans et programmes
- Les résultats du S&E peuvent contribuer à éclairer les processus de priorisation et les décisions d'investissement

Exemple: rôles et responsabilités pour les lignes hiérarchiques du système MRV + Kenya



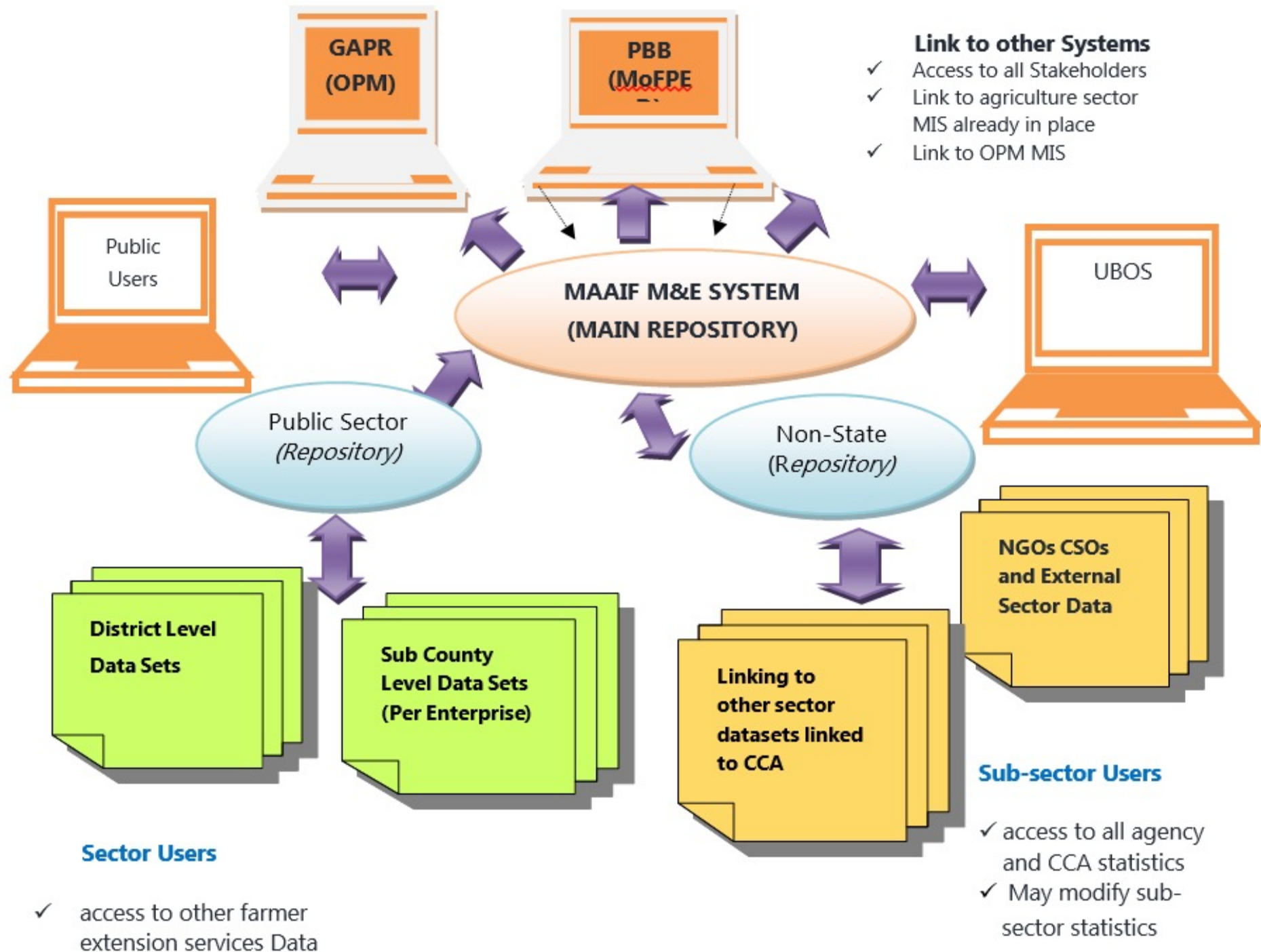
Cadre juridique et réglementaire MRV + système Kenya



Modalités de mise en œuvre Cadre de S&E de l'Ouganda

Niveau / institution et détail	Rôle	Résultat souhaité
Ministères du gouvernement national: MAAIF et MWE	Mise en œuvre des politiques, coordination de la mise en œuvre des PNA, ressources la mobilisation Hiérarchiser, planifier et budgétiser l'adaptation dans le secteur agricole au niveau du gouvernement central	Intégrer le cadre de S&E dans le S&E du plan stratégique du secteur agricole. Prise en compte de certains des indicateurs dans la direction Système d'Information sous le Ministère de l'Eau et de l'Environnement
MoLHUD, MTIC, MoFPED, MoLG, NPA, OPM, MoGLSD	Participer au groupe de travail sur le changement climatique et contribuer à la mise en œuvre	Renforcer les indicateurs sexospécifiques
NARO	Recherche et développement	Renforcer les aspects de l'agriculture adaptée au climat dans le cadre de rapport de la NARO
Collectivités territoriales	Conseils locaux et départements techniques de district et de sous-comté	Rapport sur l'adaptation dans le secteur agricole dans les collectivités territoriales, rapport sur les résultats au National Autorités de planification

Coordination et attribution des rôles aux principaux acteurs



Groupe d'exercice 3. Prise de décision

1. Comment les résultats du S&E alimenteront-ils les cycles de planification et de prise de décision? Par exemple, en termes de planification du développement national, de processus PNA, de processus de planification du secteur agricole, etc.
2. Existe-t-il un processus en place pour réviser les plans, politiques et programmes d'adaptation sur la base des résultats du S&E?
3. Les résultats du S&E peuvent-ils aider à hiérarchiser les futurs investissements d'adaptation? Si c'est le cas, comment?

CONCLUSION: PERSPECTIVES

Retour

Les exercices de groupe parallèles fournissent des commentaires et reçoivent des contributions au plan de S&E

Perspectives

- Prochaines étapes
- Rôles et responsabilités
- Chronogramme



Food and Agriculture
Organization of the
United Nations



MERCI

FAO et le cadre de transparence renforcé:

<https://www.fao.org/climate-change/our-work/what-we-do/transparency/en/>

FAO SCALA: <https://www.fao.org/in-action/scala/en>

UNDP SCALA: <https://www.adaptation-undp.org/scala>

Contacts: ETF@fao.org
scala@dgroups.org

