

Paysage de financement de l'adaptation: messages clés du *Rapport 2020 sur l'écart entre les besoins et les perspectives en matière d'adaptation*

Session de formation 4: Financement et engagement du secteur privé dans le
processus PNA

Mardi 26 Janvier 2021

Rapport sur l'écart entre les besoins et les perspectives en matière d'adaptation (Adaptation Gap Report)



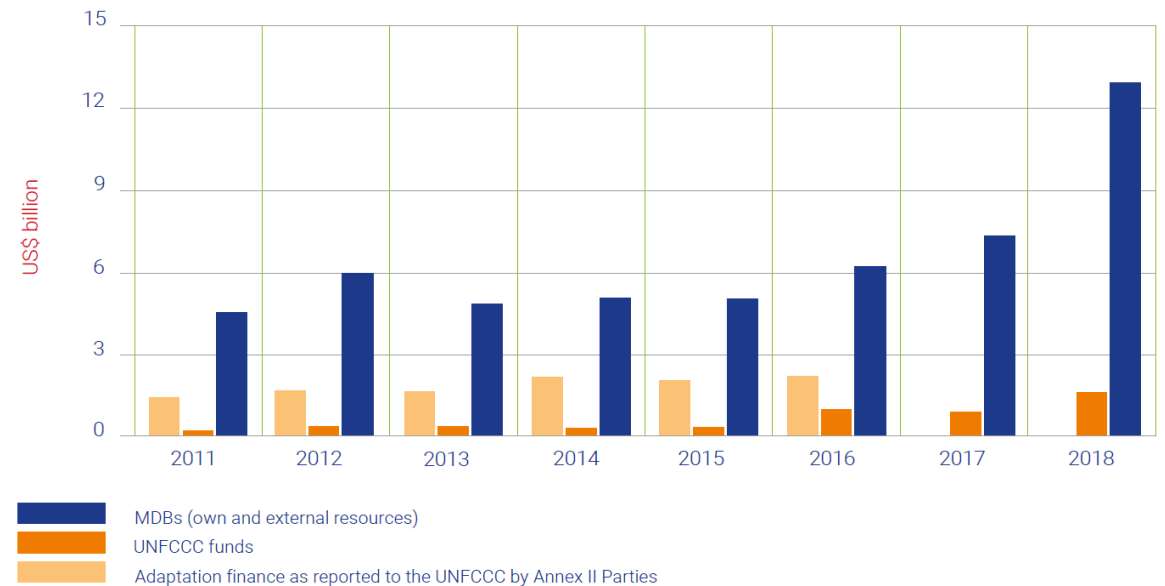
- **Première édition en 2014**
- Produit par le partenariat entre le PNUE et l'Université Technique du Danemark (DTU)
- Objectif: informer les efforts nationaux et internationaux visant à faire progresser l'adaptation
- Contribue à l'ODD 13: Action pour le climat
- 4 éditions à ce jour
- Edition 2020 centrée sur les **Solutions Basées sur la Nature**

L'investissement dans l'adaptation a une valeur économique

- Les coûts annuels de l'adaptation dans les pays en développement sont estimés à environ **70 milliards de dollars US**
- Ils devraient s'élever à **140 à 300 milliards de dollars US en 2030** et **280 à 500 milliards en 2050**
- Ces coûts sont encore plus élevés pour les pays les plus riches, en termes absolus
- Cependant, **la charge de l'adaptation est plus lourde dans les pays en développement par rapport au produit intérieur brut**, ce qui vient s'ajouter à des capacités financières, techniques et humaines déjà limitées
- Les bénéfices de l'investissement dans l'adaptation sont souvent supérieurs à ses coûts.

Le financement sur l'adaptation augmente...

- Le financement total suivi et alloué à l'adaptation est actuellement de **30 milliards de dollars US** (soit 5% du montant total de 579 milliards de dollars US dédié au financement climatique)
- Entre 2013 et 2017, le soutien multilatéral à **l'adaptation est passé de 8 à 14.7%**, exprimé en pourcentage de l'ensemble du financement multilatéral du développement
- **Le soutien bilatéral à l'adaptation** a augmenté beaucoup plus lentement et est passé de **4.6 à 6.1%**
- **La proportion des ressources financières dédiées à l'adaptation ont augmenté de 35%**. En parallèle, le budget dédié au financement climatique est resté à 5%.



Le financement sur l'adaptation augmente... mais ne diminue pas le déficit existant

- Même s'il est difficile de comparer le financement de l'adaptation et les coûts de celle-ci, **le déficit ne semble pas diminuer.**
- Réduire ce déficit implique un **accroissement considérable du financement public et privé de l'adaptation** et la prise de **mesures incitatives** à cet effet
- **L'engagement du secteur privé reste faible**, sauf dans les secteurs du tourisme, de l'agriculture et des assurances.
- La gestion de l'eau et des eaux usées, l'utilisation des terres et la gestion des risques naturels sont les secteurs les plus financés

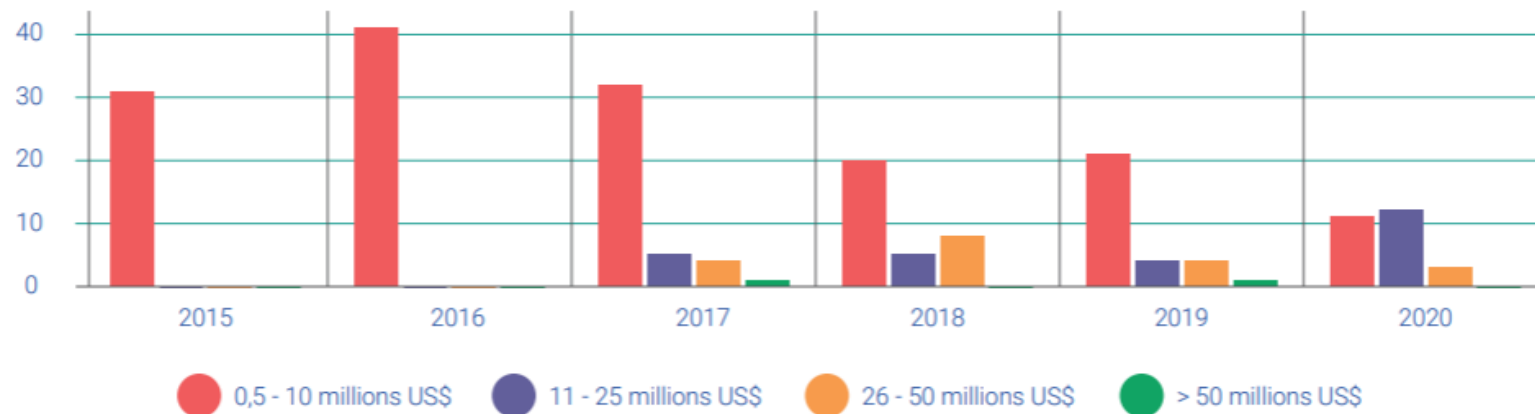


Cependant, la finance sur l'adaptation évolue..

- Les modalités de financement de l'adaptation évoluent, incluant l'éventail élargi d'instruments (tels que les subventions), d'acteurs et d'approches
- Par exemple, **le Fonds vert pour le climat a alloué 40 %** de son portefeuille total à l'adaptation et met davantage à profit son pouvoir catalytique pour attirer des investissements privés.
- La **dynamique croissante en faveur d'un système financier durable** constitue une autre évolution importante
- **De nouveaux outils**, tels que les critères d'investissement durable, le principe de publication des informations relatives au climat et l'intégration des risques liés aux changements climatiques dans les décisions d'investissement, aident à stimuler les investissements pour la résilience climatique

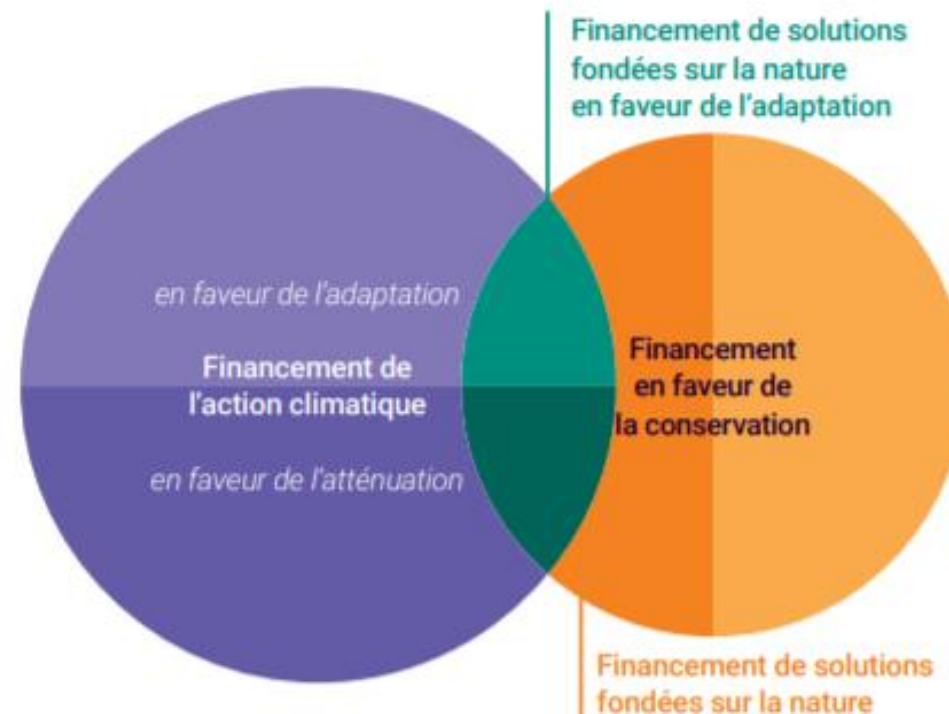
... Et des mesures pour l'adaptation sont de plus en plus mises en œuvre dans le monde entier

- Depuis 2006, **la CCNUCC a financé près de 400 projets** sur l'adaptation, dont la moitié sont mis en œuvre dans les pays les moins avancés (PMA)
- Le Fonds d'adaptation, le Fonds vert pour le climat et le Fonds pour les PMA ont atteint **plus de 20 millions de bénéficiaires directs et indirects**, et **formé plus de 500 000 personnes** sur les mesures de résilience aux changements climatiques.
- Des projets de plus en plus grand (depuis 2017, la majorité des nouveaux projets ont atteint un montant de plus de 25 millions de dollars US), ce qui suggère que les mesures d'adaptation sont **de plus en plus complètes** et potentiellement **plus transformatrices**.
- Le top 3 des risques climatiques les plus communément abordés pas les projets sur l'adaptation sont **la sécheresse, la variabilité des précipitations, les inondations et les impacts côtiers et l'agriculture et l'eau**.



Le fort potentiel des solutions fondées sur la nature

- Les solutions fondées sur la nature peuvent **apporter d'importantes contributions à l'adaptation aux changements climatiques**
- Avantages:
 - peuvent être des **options à faible coût**
 - peuvent être bénéfiques pour les 17 **objectifs de développement durable**, et en particulier pour **l'eau et la sécurité alimentaire, la santé humaine, les emplois verts et les actions en faveur du climat et de la biodiversité.**
 - Chaque euro investi peut résulter jusqu'au **10 euros en bénéfice.**
- Toutefois, le financement des solutions fondées sur la nature ne constitue qu'une infime partie du financement total de l'adaptation et de la conservation, et il existe peu de plans concrets
- La mobilisation de fonds supplémentaires pour les solutions fondées sur la nature est donc nécessaire mais demeure un défi



La COVID-19 affectera la planification, le financement et la mise en œuvre de l'adaptation

- Il est encore trop tôt pour prédire comment la COVID-19 affectera le processus global sur l'adaptation
- Effets à court terme :
 - **L'adaptation a été reléguée au second plan**
 - les ressources destinées à l'adaptation ont été réaffectées à la lutte contre la pandémie
- A long terme
 - Les conséquences socioéconomiques de la pandémie devraient affecter durablement les processus d'adaptation
 - Le ralentissement économique exercera **une pression supplémentaire sur les finances publiques** et pourrait **modifier les priorités**
 - Les populations et pays les plus vulnérables seront affectés de manière disproportionnée
 - Les contributions déterminées au niveau national (CDN) ne seront plus valides
- Les plans de relance pourraient mener à **une reprise plus résiliente aux changements climatiques**
- Cependant, à ce jour, les plans de relance annoncés ne **saisissent pas l'occasion offerte**

Pour résumé

- Malgré certains progrès, **les financements de l'adaptation sont encore trop faibles**
- Il est donc nécessaire de **mobiliser plus de financements publics et privés, d'oeuvrer à la diversification du portefeuille d'investissement, et la création de nouveaux mécanismes de financement innovants**
- Une de nos meilleurs options sont **les solutions basées sur la nature**. Cependant, il est important d'agir dès maintenant, car ces solutions vont perdre de leur potentiel plus les impacts du changement climatique s'accroîtront
- Il est aussi nécessaire de continuer l'effort de planification mais en intégrant plus de **mesures incitatives**
- Et finalement, l'une des difficultés à laquelle nous faisons face est le **manque de connaissances et de preuves**. Des mesures d'adaptation sont de plus en plus mises en œuvre dans le monde entier, mais il y a encore très peu de signes d'une réduction des risques liés aux changements climatiques, ce qui suscite une inquiétude quant à leur efficacité. Il est donc primordial d'apporter plus de preuves, **de mettre en avant les bénéfices économiques et sociaux de ces mesures et leur rapport coût-bénéfice positif**.
- Par ailleurs, connecter les différents acteurs à l'échelle régionale et mondiale, créer des réseaux de coopération, identifier les lacunes les plus urgentes en matière de connaissances sur l'adaptation ainsi que récolter et mettre en lumière les preuves des succès et des bénéfices de ces mesures sont parmi les principaux objectifs du **GAN et du GeBAF (Fond Mondial pour l'Adaptation Basée sur les Ecosystèmes)**.

Merci

PNUE:

<https://www.unenvironment.org/fr>

GAN:

**[https://www.unenvironment.org/gan/
who-we-are](https://www.unenvironment.org/gan/who-we-are)**

oscar.ivanova@un.org